

**ANALISIS CUACA PADA KEJADIAN ANGIN KENCANG, HUJAN LEBAT
DI ACEH , KOTA LANGSA , LANGSA KOTA
TANGGAL 02 SEPTEMBER 2024**

I. INFORMASI KEJADIAN

LOKASI	Aceh , Kota Langsa , Langsa Kota
TANGGAL	02 September 2024 WIB
DAMPAK	Pohon Tumbang, Bangunan Rusak • Menimpa kabel telkom dan hampir putus. • Pohon tumbang menimpa halaman kantor Pemko Langsa dan merusak pagar kantor hingga rusak berat.

BERITA KEJADIAN



<https://BPBD Kota Langsa>

II. DATA PENGAMATAN SYNOPTIK

POS HUJAN	CURAH HUJAN / KECEPATAN ANGIN
Langsa Timur	65,5 mm
Langsa Timur	82,5 mm
Kebun Lama Langsa Lama	78,0 mm
Langsa Baro	96,0 mm
ARG Bibitan Kebun Baro	106,8 mm

III. ANALISIS METEOROLOGI

A. SKALA GLOBAL

INDIKATOR	KETERANGAN
El Niño Southern Oscillation (ENSO)	Indeks ENSO pada tanggal 02 September 2024 bernilai +0.13, yang menunjukkan tidak berdampak signifikan terhadap pembentukan dan peningkatan hujan di wilayah Kota Langsa.
Dipole Mode Indeks (DMI)	Indeks IOD pada tanggal 02 September 2024 bernilai -0.40 menunjukkan bahwa suplai uap air dari wilayah Samudera Hindia ke wilayah Indonesia bagian barat tidak signifikan (aktivitas pembentukan awan di wilayah Indonesia bagian barat tidak signifikan).
Madden Julian Oscillation (MJO)	Diagram RMM1 & RMM2 menunjukkan MJO pada fase 4 (empat) (Netral). Kondisi tersebut kurang berkontribusi terhadap pembentukan awan hujan di wilayah Kota Langsa.

B. SKALA REGIONAL

FENOMENA GELOMBANG ATMOSFER	
POLA ANGIN	Data analisis angin lapisan 925 hPa pada tanggal 02 September 2024 pukul 08.26 UTC menunjukkan daerah belokan angin dan perlambatan kecepatan angin di Provinsi Aceh dan sekitarnya. Kondisi tersebut menunjukkan potensi terbentuknya awan konvektif yang dapat menimbulkan angin kencang.
POLA TEKANAN UDARA	

KELEMBABAN UDARA	Data analisis kelembapan udara pada tanggal 02 September 2024 pukul 00.00 UTC pada lapisan 850 mb hingga 500 mb berkisar antara 90 s.d 100 %. Kondisi tersebut menunjukkan kelembapan udara di wilayah Kota Langsa berada dalam kondisi basah.
SUHU PERMUKAAN LAUT (SPL)	Anomali suhu muka laut di perairan Samudera Hindia Barat Aceh dan Perairan Utara Aceh berkisar antara +0.5 s.d. +3.3°C. Kondisi tersebut menunjukkan adanya aktivitas penguapan yang mendukung terbentuknya awan-awan konvektif di wilayah Kota Langsa.
DAERAH KONVERGENSI, KONFLUEN, BELOKAN ANGIN	

C. SKALA LOKAL

LABILITAS UDARA	<p>analisis indeks labilitas atmosfer pada tanggal 02 September pukul 00.00 UTC sebagai berikut :</p> <ul style="list-style-type: none"> • Lifted Index (LI) bernilai -3.1 dengan kondisi udara yang labil dan kemungkinan dapat terjadi Thunderstorm (TS) moderate. • Showalter Index (SI) bernilai 0.1 dengan potensi terjadinya TS moderate. • SWEAT index bernilai 219.6 dan Totals-totals index bernilai 43.7 menunjukkan potensi terjadinya cuaca buruk kriteria moderate. • ??????K index bernilai 34.9 menunjukkan potensi terjadinya badai guntur kriteria moderate.
-----------------	---

D. CITRA SATELIT CUACA

ANALISIS CITRA SATELIT CUACA	Citra Satelit Himawari-9 EH pada tanggal 02 September 2024 pukul 08.00 UTC sampai dengan 12.00 UTC menunjukkan adanya pertumbuhan awan konvektif. Citra satelit menunjukkan suhu puncak awan -45°C. Kondisi tersebut menunjukkan potensi terbentuknya awan konvektif yang dapat menimbulkan angin kencang.
------------------------------	--

E. CITRA RADAR CUACA

ANALISIS CITRA RADAR CUACA	
----------------------------	--

IV. KESIMPULAN

Kejadian hujan disertai angin kencang pada tanggal 02 September 2024 menyebabkan pohon tumbang di Kota Langsa Provinsi Aceh. Faktor yang paling mempengaruhi kejadian tersebut adalah adanya daerah perlambatan kecepatan angin dan tingginya kandungan uap air disertai keadaan atmosfer yang cukup labil disekitar wilayah Kota Langsa. Kondisi tersebut menyebabkan terjadinya peningkatan pertumbuhan awan-awan konvektif yang berpotensi terjadinya hujan dengan intensitas sedang hingga lebat disertai kilat/petir dan angin kencang.

V. PROSPEK KEDEPAN

Hujan dengan intensitas sedang hingga lebat disertai kilat/petir dan angin kencang masih berpotensi terjadi di sebagian wilayah Provinsi Aceh dan sekitarnya hingga beberapa hari kedepan.

VI. INFORMASI PERINGATAN DINI

PERINGATAN DINI	PRODUK (GAMBAR/SCREENSHOOT)
MINGGUAN	
2 HARI KEDEPAN	

PERINGATAN DINI

PRODUK (GAMBAR/SCREENSHOOT)

NOWCASTING

PERINGATAN DINI CUACA WILAYAH ACEH

Banda Aceh

02 September 2024

Masa Berlaku Peringatan Dini

17:38 - 20:40 WIB

Potensi terjadi hujan dengan intensitas sedang hingga lebat yang dapat disertai kilat/petir dan angin kencang

- Wilayah Peringatan Dini
- Wilayah Potensi Meluas
- Wilayah Tidak Terdampak

www.bmkg.go.id | infoBMKG | call center 196

PERINGATAN DINI CUACA WILAYAH ACEH

UPDATE Peringatan Dini Cuaca Wilayah Aceh tgl 02 September 2024, pkl 17:38 WIB masih berpotensi terjadi hujan dengan intensitas sedang hingga lebat yang dapat disertai kilat/petir dan angin kencang pada pkl 17:38 WIB di Kabupaten Aceh Timur: Simpang Jernih, Kabupaten Aceh Tenggara: Koté, Ruspé Antara, Kabupaten Aceh Barat: Sungul Mas, Kabupaten Aceh Besar: Indrapuri, Seulimeum, Lembah Seulawah, Kota Jantha, Kota Cot Gie, Kabupaten Pidie: Batee, Geumpang, Muara Tiga, Padang Tiji, Tangas, Mane, Kabupaten Aceh Utara: Sawang, Nisam Antara, Kabupaten Aceh Singkil: Suro Makmur, Singahor, Kabupaten Bireuen: Peulohé, Juli, Peusangan Siblah Krueng, Peusangan Selatan, Kabupaten Aceh Jaya: Kruang Sabah, Soka Bhakti, Jaya, Panga, Darul Hikmah, Pasia Raya, Kabupaten Aceh Tamiang: Tamisang Hulu, Tengulun, Kabupaten Bener Meriah: Pintu Rime Gaya, Kota Subulussalam: Simpang Kiri, Penanggalan, Rundeng, Langkib, dan sekitarnya.

Dan dapat meluas ke wilayah Kabupaten Aceh Tengah: Danau Laut Tawar, Linje, Silih Nara, Bebesan, Pegasing, Bimban, Kabayakan, Kuta Panang, Celala, Laut Tawar, Atu Lintang, Jagong Jagot, Bies, Kabupaten Aceh Selatan: Bakongan, Kluet Utara, Kluet Selatan, Labuhan Haji, Meukek, Samadua, Sawang, Tapaktukan, Trumon, Pasi Raja, Labuhan Haji Timur, Labuhan Haji Barat, Kluet Tengah, Kluet Timur, Bakongan Timur, Trumon Timur, Kota Bahagia, Trumon Tengah, Kabupaten Aceh Tenggara: Lase Alas, Lase Sipat-Gida, Bambié, Subussalam, Boder, Babul Makmur, Darul Hasanah, Lawé Bulan, Bukit Tusam, Semadam, Babul Rahmah, Ketambe, Deleng Pakhissen, Lawé Sumur, Tanah Alas, Leuser, Kabupaten Aceh Timur: Baram Boyoun, Serbajadi, Peunaron, Kabupaten Aceh Barat: Johan Pohwalan, Kaway XVI, Woyla, Samatiga, Bubon, Arongan Lambalek, Pante Ceuraumen, Meureubo, Woyla Barat, Woyla Timur, Pantan Reu, Kabupaten Aceh Besar: Lhoong, Uholong, Mantak Sakamulmur, Danul Imarah, Peatara Bata, Mehid Raya, Ingin Jaya, Kuta Baro, Darussalam, Pulo Aceh, Kuta Malaka, Simpang Tiga, Darul Kamal, Baitussalam, Krueng Barora, Jaya, Leumpang, Blang Beting, Kabupaten Pidie: Delima, Geulumpang Tiga, Indra Jaya, Kembang Tanjung, Kota Sigih, Milla, Mutiara, Peukan Baro, Pidie, Sakti, Simpang Tiga, Tiro/Triseb, Keumala, Mutiara Timur, Orang-Orang, Glumpang Baro, Tiseur, Kabupaten Aceh Utara: Dewantara, Kuta Makmur, Muara Batu, Syamtalira Bayu, Tanah Lute, Nisan, Simpang Kramet, Geureudong Pase, Banda Baro, Kabupaten Simeulue: Simeulue Tengah, Selang, Teupah Barat, Simeulue Timur, Teluk Dalam, Simeulue Barat, Teupah Selatan, Alapan, Teupah Tengah, Simeulue Cut, Kabupaten Aceh Singkil: Pulau Banyak, Simpang Kanan, Singkil, Gunung Meriah, Kota Baharu, Singkil Utara, Danau Paris, Kuala Baru, Pulau Banyak Barat, Kabupaten Bireuen: Samolanga, Jeumleé, Jeumpa, Peusangan, Makmur, Gandapura, Pandeh, Jangka, Simpang Humpang, Peulimbono, Kota Juang, Kalda, Kota Blang, Kabupaten Aceh Barat Daya: Blang Pidie, Tangan-Tangan, Marong, Setia, Lembah Sabi, Kabupaten Gayo Lues: Bôngkeleran, Pining, Puteri Bahung, Dabun Getang, Kabupaten Aceh Jaya: Teunom, Sampoinlet, Indra Jaya, Kabupaten Nagan Raya: Kuala, Seunagan, Seunagan Timur, Beutong, Darul Makmur, Suka Makmue, Kuala Pesisir, Tadu Raya, Tripa Makmur, Beutong Ateuh, Bangsalan, Kabupaten Aceh Tamiang: Manyak Payed, Karang Baru, Kejuron Muda, Rantau, Bandar Pusaka, Seketok, Kabupaten Bener Meriah: Parnate, Silih Utono, Bandar, Bukit, Wih Pasam, Timing Gajah, Bener Kelok, Meuloh, Gajah Putih, Kabupaten Pidie Jaya: Meureudu, Ulim, Jangka Buaya, Bandar Dua, Meurah Dua, Bandar Baru, Panteraja, Trienggadeng, Kota Banda Aceh: Balturrahman, Kuta Alam, Meuraxa, Silih Kuala, Lueng Bata, Kuta Raja, Banda Raya, Jaya Baru, Ulee Kareng, Kota Sabang, Sukakarya, Sukajaya, Kota Lhokseumawe: Muara Dua, Blang Mampet, Muara Satu, Kota Langsa: Langsa Baro, Kota Subulussalam: Sultan Daulat, dan sekitarnya.

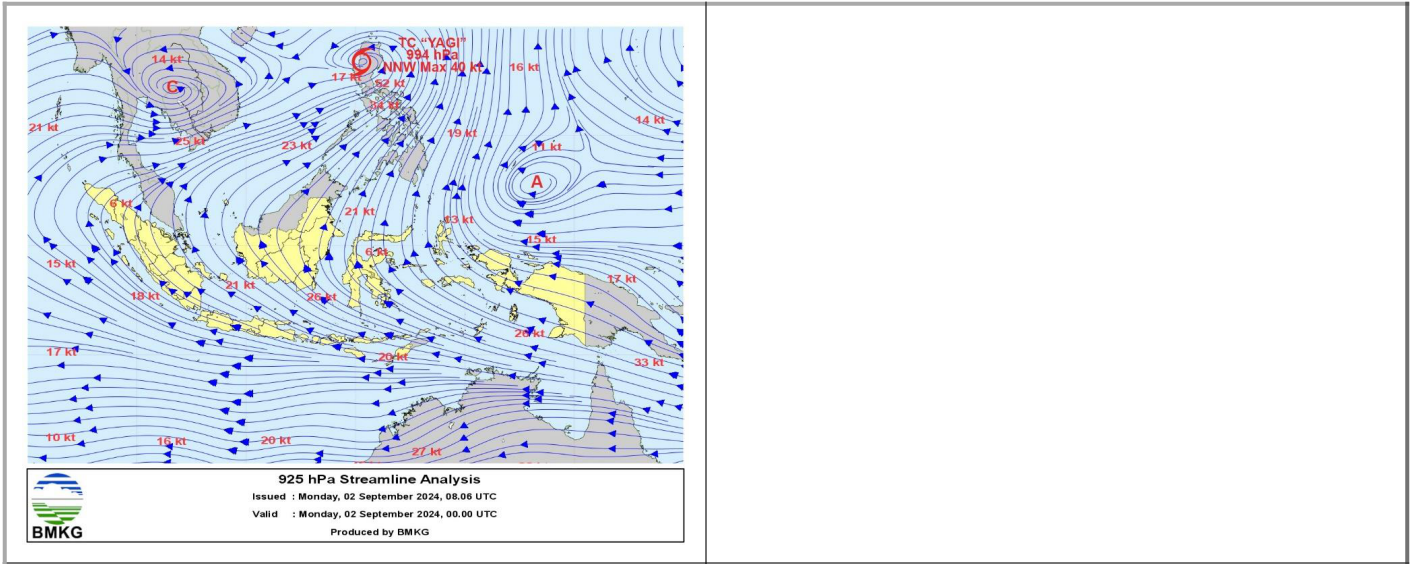
Kondisi ini diperkirakan masih dapat berlangsung hingga pkl 20:40 WIB

Praktirawan BMKG - Aceh

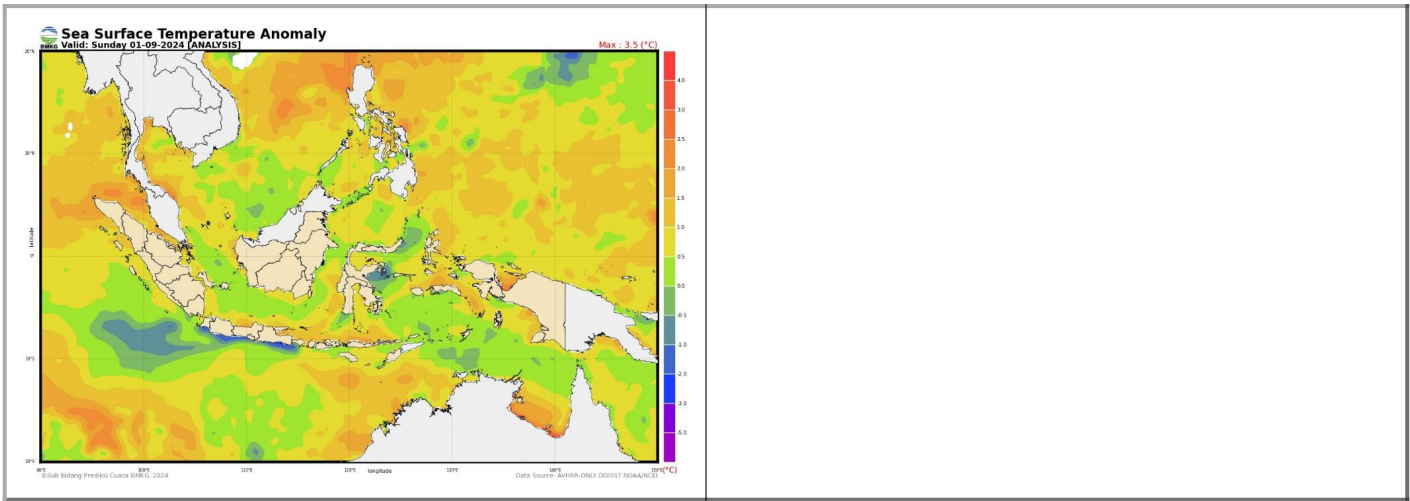
www.bmkg.go.id | infoBMKG | call center 196

VII. LAMPIRAN

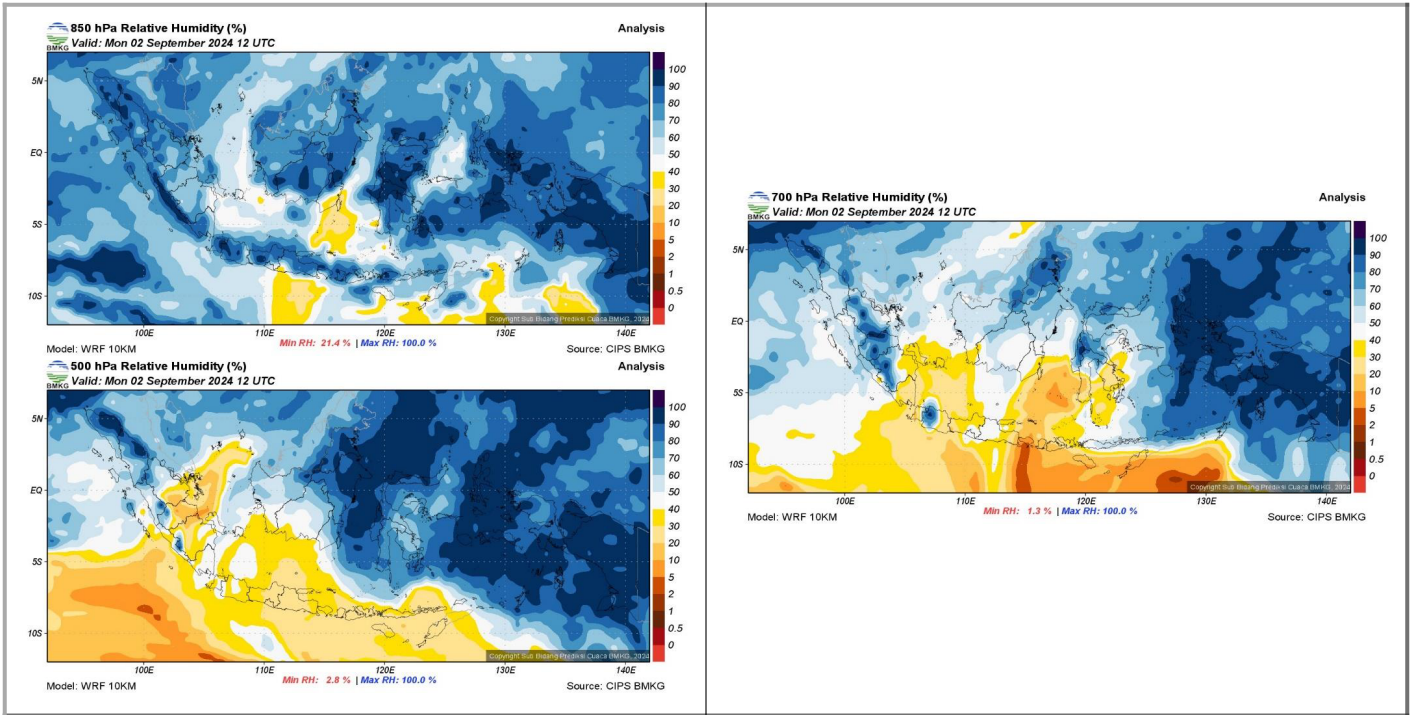
1. Streamline



2. Suhu Muka Laut

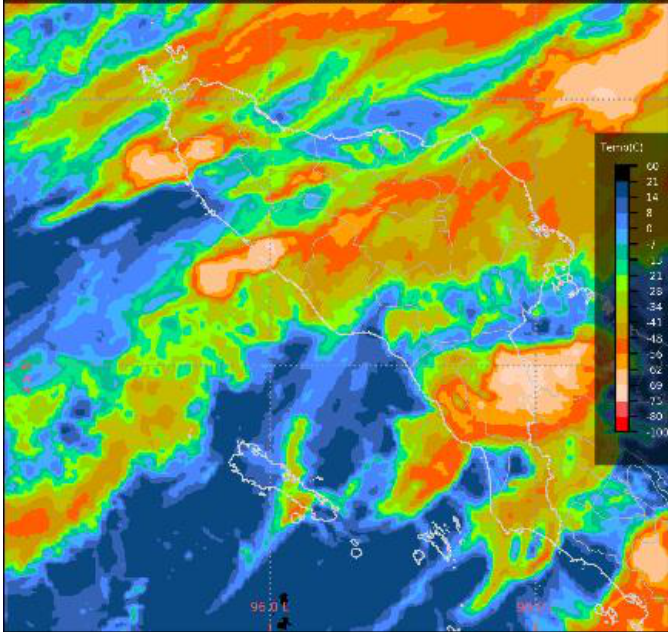


3. Kelembaban Relatif

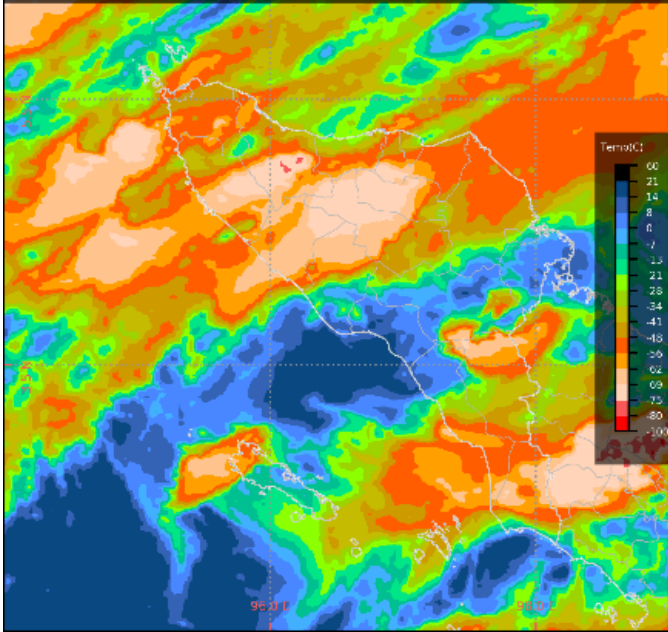


4. Citra Satelit Cuaca

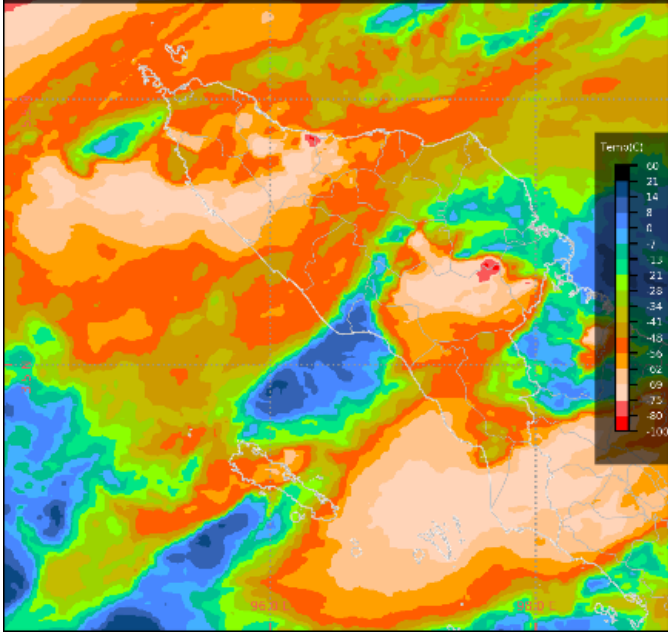
HIMAWARI-9 EH 02/09/2024 08:00UTC



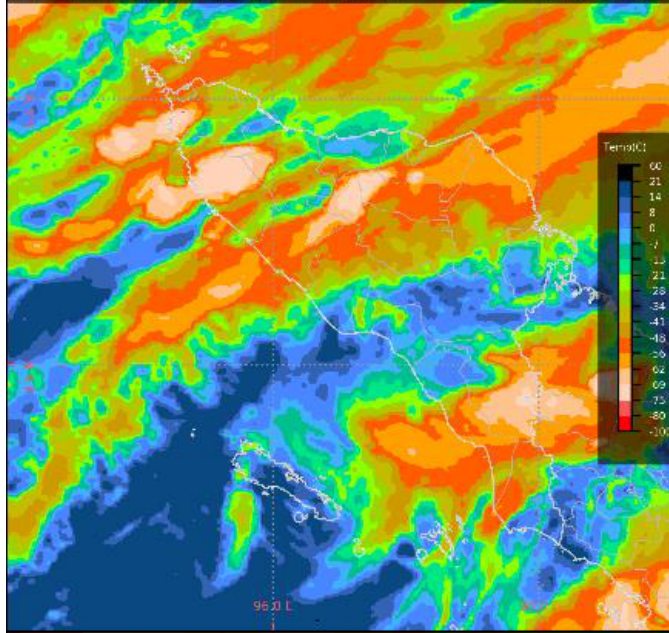
HIMAWARI-9 EH 02/09/2024 10:00UTC



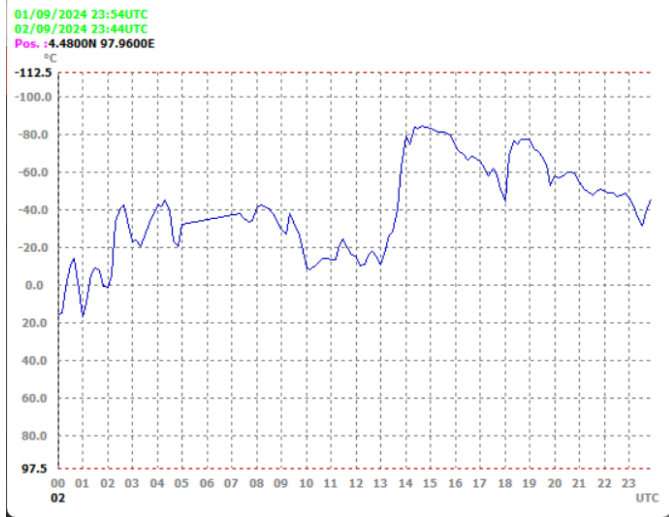
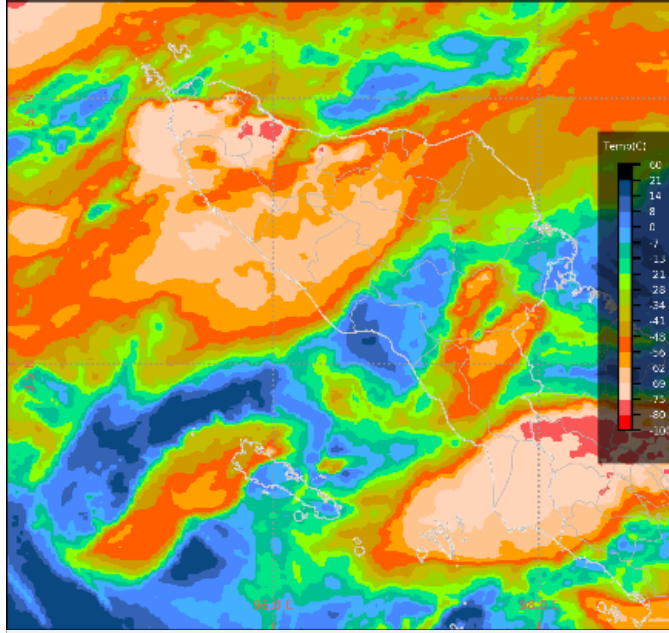
HIMAWARI-9 EH 02/09/2024 12:00UTC



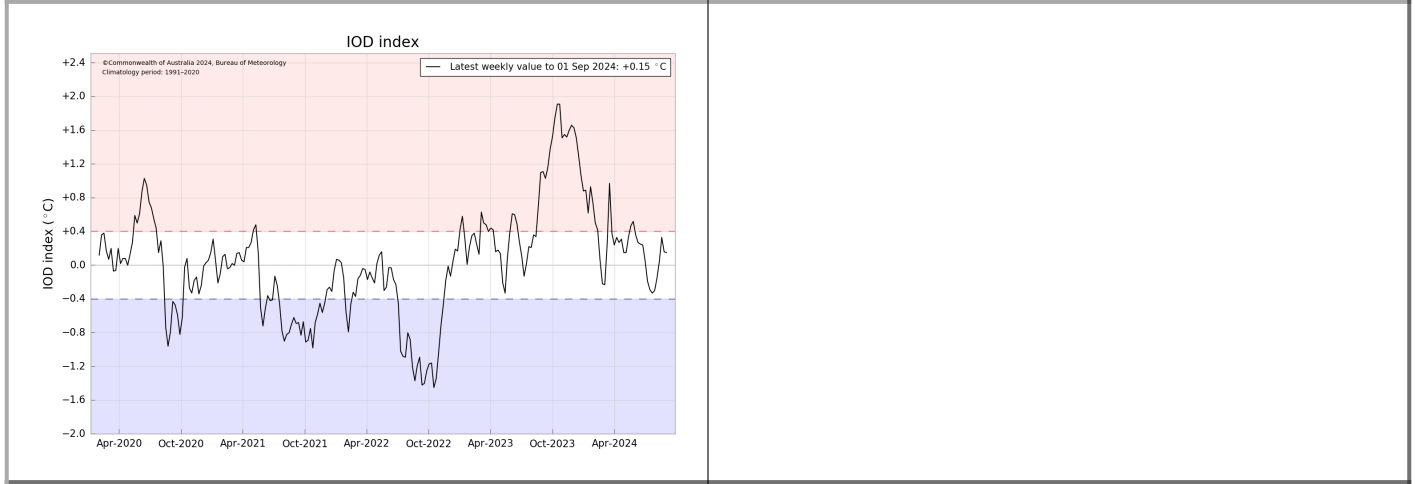
HIMAWARI-9 EH 02/09/2024 09:00UTC



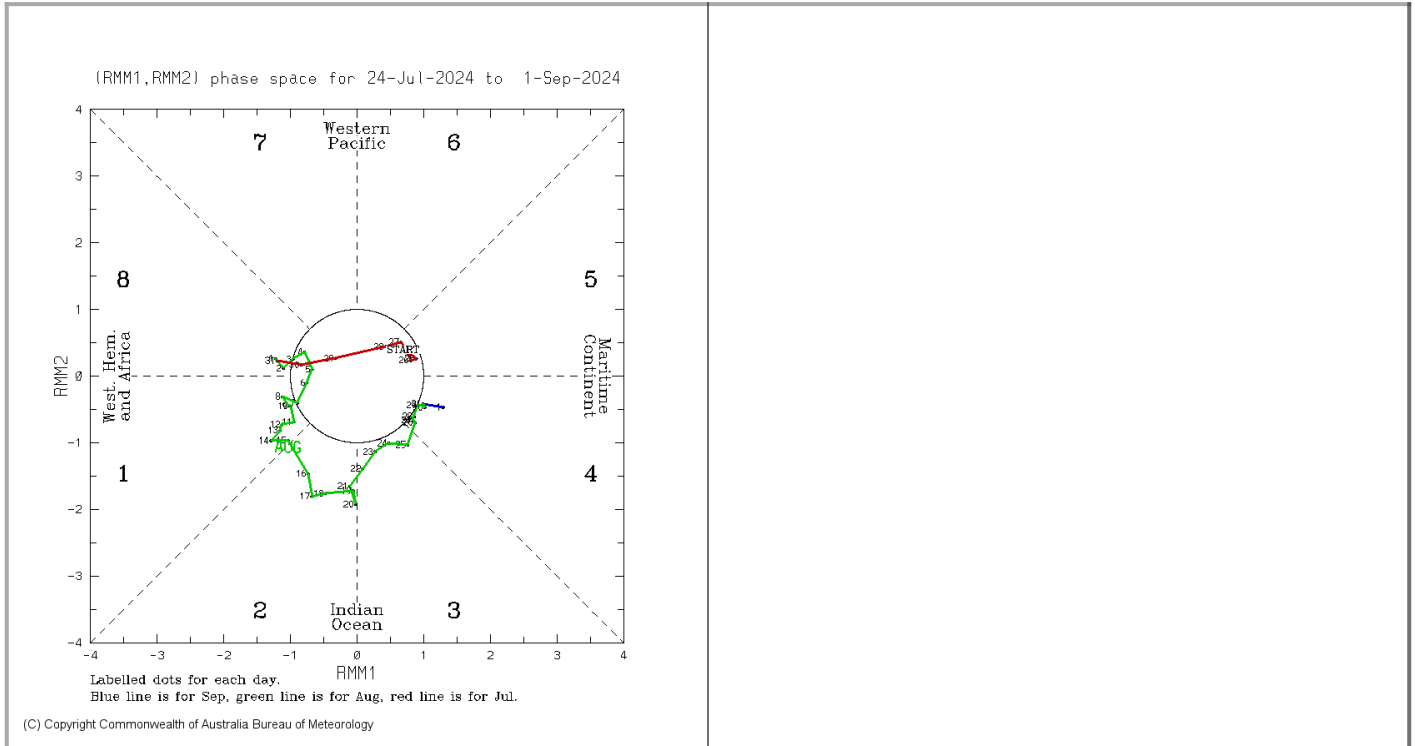
HIMAWARI-9 EH 02/09/2024 11:00UTC



11. IOD



12. MJO



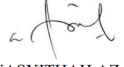
13. Lainnya

Mengetahui,
Koordinator Bidang Data dan Informasi
Sta. Met. Kelas I SIM Banda Aceh,



ANANG HERIYANTO, M.Si
NIP.198401312006041003

Banda Aceh, 03 September 2024
Pembuat Laporan,



NASYITHAH AZ-ZAHRA LUBIS
NIP.198903022009112001

Diunduh pada: 24/11/2024 05:40:18 WIB