



BADAN METEOROLOGI KLIMATOLOGI DAN GEOFISIKA
Jl. Angkasa I No.2 Kemayoran, Jakarta 10720, Telp: (021) 4246321, fax: (021) 4246703
PO. BOX 3540 JKT, Website : <http://www.bmkg.go.id>, Email : info@bmkg.go.id

**ANALISIS CUACA PADA KEJADIAN PUTING BELIUNG
DI KALIMANTAN BARAT , KABUPATEN SINTANG , SINTANG , TANJUNG PURI
TANGGAL 16 MEI 2024**

I. INFORMASI KEJADIAN

| | |
|----------------|---|
| LOKASI | Kalimantan Barat , Kabupaten Sintang , Sintang , Tanjung Puri |
| TANGGAL | 16 Mei 2024 WIB (Sore) |
| DAMPAK | Bangunan Rusak Bangunan rusak |

BERITA KEJADIAN

MPP Sintang Dihantam Puting Beliung, Atap dan Ornamennya Timpa 2 Unit Mobil

Konten Media Partner **Hi Pontianak** ✓

♡ 0 💬 0 📧 🔗 ⋮

16 Mei 2024 19:56 WIB · waktu baca 2 menit



🔍 Perbesar

Bangunan Mal Pelayanan Publik (MPP) Sintang rusak dihantam angin puting beliung. Foto: Yusrizal/Hi!Pontianak

<https://kumparan.com/hipontianak/mpp-sintang-dihantam-puting-beliung-atap-dan-ornamennya-timpa-2-unit-mobil-22kfjpFkvbF/full>

II. DATA PENGAMATAN SYNOPTIK

| POS HUJAN | CURAH HUJAN / KECEPATAN ANGIN |
|-----------|-------------------------------|
| | |

III. ANALISIS METEOROLOGI

A. SKALA GLOBAL

| INDIKATOR | KETERANGAN |
|-------------------------------------|---|
| El Niño Southern Oscillation (ENSO) | Indeks Nino 3.4 bernilai 0.45 yang menunjukkan kondisi ENSO dalam kondisi netral. Kondisi netral tidak berpengaruh pada suplai uap air di wilayah Indonesia. |
| Dipole Mode Indeks (DMI) | bernilai 0.22 yang menunjukkan kondisi IOD dalam fase netral |

B. SKALA REGIONAL

| | |
|-----------------------------|---|
| FENOMENA GELOMBANG ATMOSFER | |
| POLA ANGIN | Data analisis angin gradien tanggal 16 Mei 2024 jam 00 UTC menunjukkan tidak ada pola angin penyebab hujan signifikan. |
| KELEMBABAN UDARA | |
| SUHU PERMUKAAN LAUT (SPL) | Suhu Muka Laut yang cukup hangat berkisar 30-31°C dan Anomali Suhu Muka Laut berkisar antara 0.5 s/d 1.5°C. |

C. SKALA LOKAL

| | |
|-----------------|--|
| LABILITAS UDARA | |
|-----------------|--|

D. CITRA SATELIT CUACA

| | |
|------------------------------|--|
| ANALISIS CITRA SATELIT CUACA | |
|------------------------------|--|

E. CITRA RADAR CUACA

ANALISIS CITRA RADAR CUACA

· Citra radar cuaca Stasiun Meteorologi Susilo Sintang produk CMAX (Gambar 9a) menunjukkan terdapat *pola squall line* penyebab angin kencang dengan nilai berkisar antara 35-55 dBZ pada tanggal 16 Mei jam 16.20 WIB dari yang bergerak dari Timur menuju ke Barat Kec. Sintang. Kondisi ini berlanjut hingga pukul 17.20 WIB (Gambar 9d) yang menunjukkan adanya awan konvektif Cb masih di sekitar wilayah Kec. Sintang.

· Produk *Horizontal Wind* (HWIND) gambar 10a, mulai menunjukkan adanya angin kencang yang memasuki wilayah Kec. Sintang pada pukul 16.20 dengan kecepatan mencapai 20 knots (37 km/jam) dari arah Timur. Saat kejadian sekitar 16.30 (Gambar 10b) terlihat angin maksimum sebesar 30 knots (56 km/jam) di sekitar lokasi kejadian dan kondisi ini bertahan hingga pukul 17.00 WIB.

Estimasi akumulasi curah hujan yang ditampilkan produk PAC saat terjadi hujan yang disertai angin kencang pada jam 16.00 - 17.30 WIB di sekitar lokasi kejadian sebesar 9 - 35 mm/jam yang menunjukkan intensitas hujan dalam kategori ringan - lebat.

IV. KESIMPULAN

- Telah terjadi hujan dengan intensitas ringan hingga lebat yang disertai petir dan angin kencang di wilayah Kec. Sintang tanggal 16 Mei 2024 yang menyebabkan rusaknya bangunan Mall Pelayanan Publik Kabupaten Sintang dan mengakibatkan beberapa kendaraan tertimpa material bangunan.
- Fenomena angin kencang benar terjadi di wilayah Kec. Sintang yang ditunjukkan dengan produk citra radar cuaca CMAX, terdapat pola *Squall Line* penyebab angin kencang. Selain itu, di produk HWIND dari radar cuaca menunjukkan kecepatan angin saat kejadian mencapai kecepatan maksimum 30 knots atau 56 km/jam.

V. PROSPEK KEDEPAN

- Prakiraan cuaca 3 hari ke depan wilayah Kabupaten Sintang berpotensi terjadi hujan ringan hingga lebat yang dapat disertai kilat/petir dan angin kencang berdurasi singkat pada tanggal 16 s/d 18 Mei 2024 (Gambar 11).

VI. INFORMASI PERINGATAN DINI

| PERINGATAN DINI | PRODUK (GAMBAR/SCREENSHOOT) |
|-----------------|-----------------------------|
| MINGGUAN | |

PERINGATAN DINI

PRODUK (GAMBAR/SCREENSHOOT)

2 HARI KEDEPAN



NOWCASTING

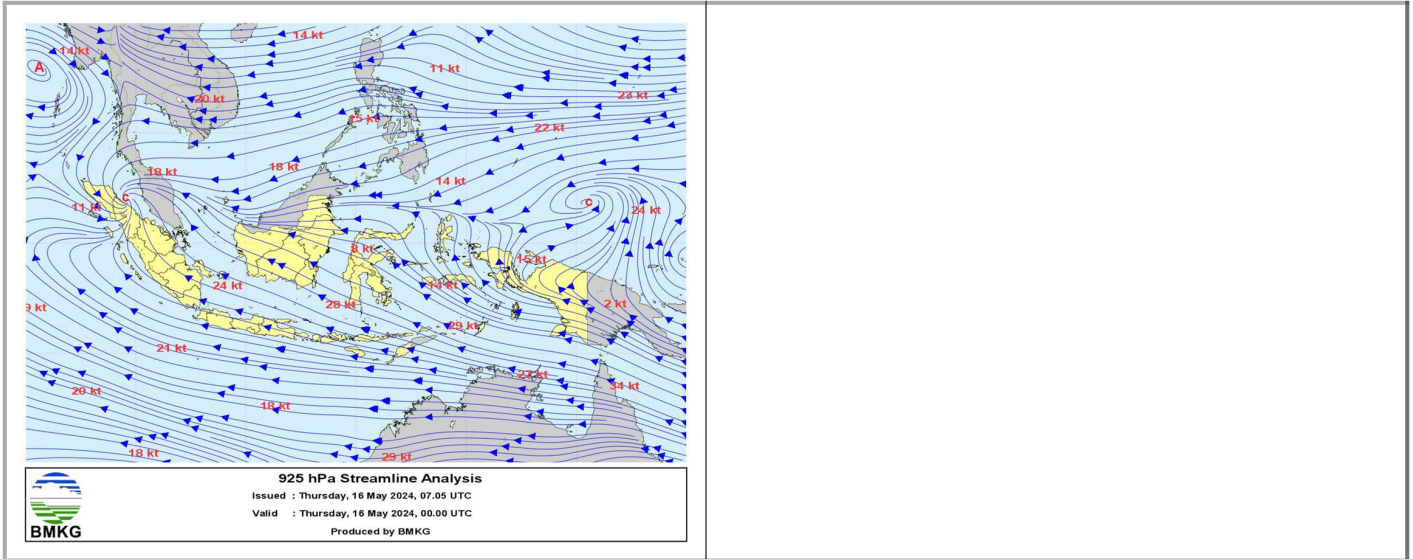
Peringatan Dini Cuaca Kalimantan Barat tgl 16 Mei 2024 pkl 15:00 WIB berpotensi terjadi Hujan Sedang-Lebat yang dapat disertai Kilat/Petir dan Angin Kencang pada pkl. 15:30 WIB di Kabupaten Kapuas Hulu: Silat Hulu, Kabupaten Bengkayang: Sanggau Ledo, dan sekitarnya.

Dan dapat meluas ke wilayah Kabupaten Sambas: Sambas, Tebas, Sejangkung, Subah, Semparuk, Sajad, Sebawi, Selakau Timur, Kabupaten Sanggau: Kapuas, Meliau, Kabupaten Ketapang: Manis Mata, Kendawangan, Nanga Tayap, Hulu Sungai, Air Upas, Singkup, Kabupaten Sintang: Ketungau Tengah, Ketungau Hulu, Dedai, Kayan Hilir, Kayan Hulu, Ambalau, Kelam Permai, Kabupaten Kapuas Hulu: Embaloh Hulu, Bunut Hulu, Hulu Gurung, Seberuang, Batang Lupar, Badau, Silat Hilir, Boyan Tanjung, Kabupaten Bengkayang: Ledo, Seluas, Monterado, Suti Semarang, Lumar, Lembah Bawang, Tujuh Belas, Kabupaten Sekadau: Sekadau Hulu, Nanga Taman, Kabupaten Melawi: Belimbing, Pinoh Utara, Pinoh Selatan, dan sekitarnya. Kondisi ini diperkirakan masih akan berlangsung hingga pkl 17:30 WIB

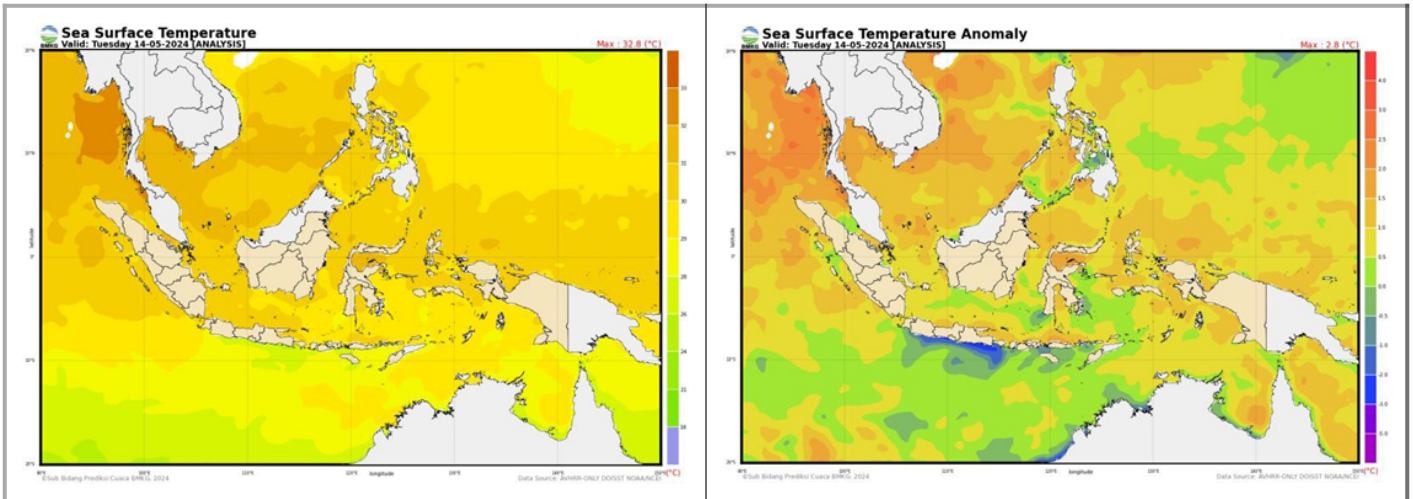
Prakirawan BMKG Kalimantan Barat
<https://nowcasting.bmkg.go.id>

VII. LAMPIRAN

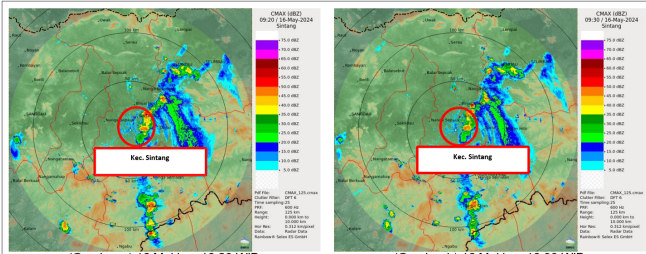
1. Streamline



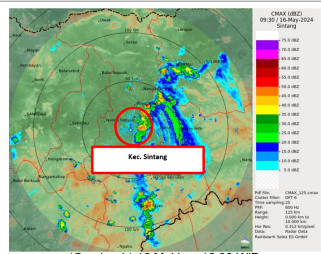
2. Suhu Muka Laut



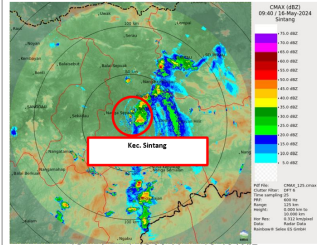
5. Citra Radar



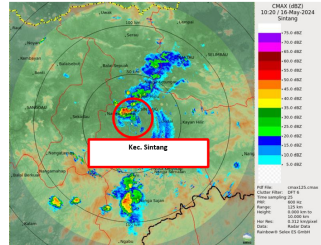
(Gambar a) 16 Mei jam 16.20 WIB



(Gambar b) 16 Mei jam 16.30 WIB



(Gambar c) 16 Mei jam 16.40 WIB



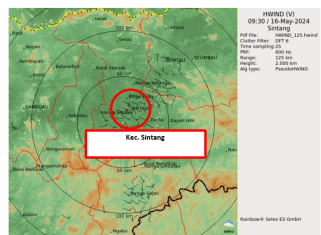
(Gambar d) 16 Mei jam 17.00 WIB

Gambar 9. Citra Radar Produk CMAX (dBZ) tanggal 16 Mei 2024

Sumber: Radar Cuaca Sintang

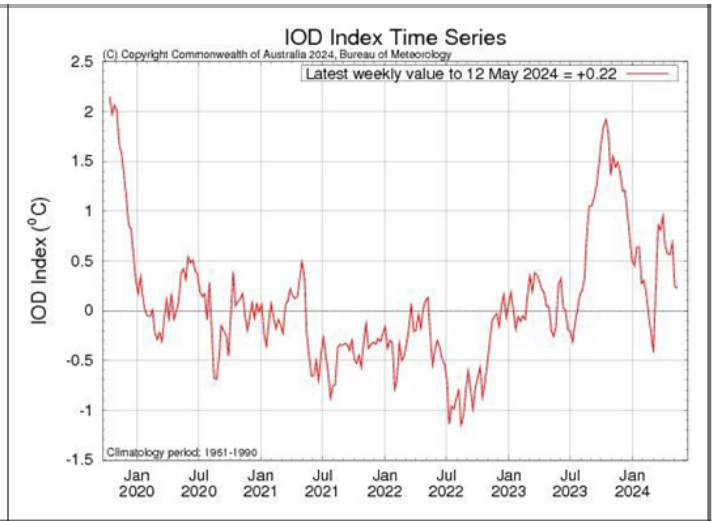
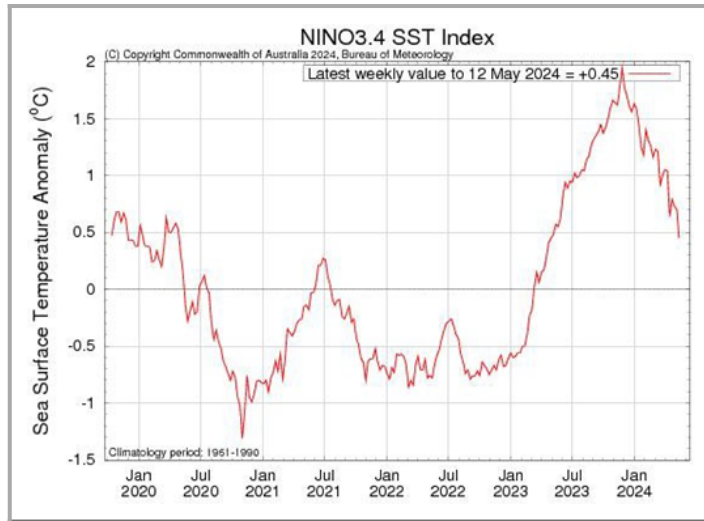


(Gambar a) 16 Mei jam 16.20 WIB



(Gambar b) 16 Mei jam 16.30 WIB

6. Peta Isohyet



Sintang, 16 Mei 2024
 16 Mei 2024
 Prakirawan Cuaca

Hanif Kurniadi, S.Tr

